

PIGUŁKA WIEDZY

na podstawie danych z raportu
**Dokąd zmierza system wsparcia nad
dorosłymi osobami z ASD**



w ramach projektu
ZROZUMIEĆ I WSPIERAĆ – OCHRONA OSÓB Z AUTYZMEM

Co mówią liczby?

Liczba osób z autyzmem w Polsce nie jest znana. Dlaczego?

Elektroniczny Krajowy System Monitoringu Orzekania działa dopiero od kilku lat, a orzeczenia wydawane są na różne okresy. Zawiera więc jedynie częściowe dane – liczba ujęta w SI EKSMOoN wynosi zaledwie **17 326 osób** (1 kwartał 2022 r.).

Wiele orzeczeń (zwłaszcza wydanych osobom z głębokim autyzmem) zostało wydanych na czas nieokreślony jeszcze przed wejściem w życie odrębnego kodu przyczyny niepełnosprawności dla spektrum autyzmu: C-12 w 2010, a jako przyczynę niepełnosprawności podano w nich niepełnosprawność intelektualną, choroby psychiczne lub choroby neurologiczne.

Nawet po 2010 roku nowy kod był stosowany w odniesieniu do osób dorosłych bardzo ostrożnie.

Ostrożne szacunki dr Baryły z Uniwersytetu SWPS w Sopocie wskazują, że **w Polsce jest około 250 000 osób z ASD**. Wg jego wyliczeń:

50 tysięcy

to dzieci do 18 lat

170 tysięcy

to osoby w przedziale 18–65 lat

30 tysięcy

to osoby po 65. roku życia

Według SI EKSMOoN – Elektronicznego Krajowego Systemu Monitoringu Orzekania o Niepełnosprawności – w pierwszym kwartale 2022 r. liczba dzieci w wieku do lat 16, które otrzymały orzeczenie o niepełnosprawności z powodu **całościowych zaburzeń rozwojowych**, wynosiła **58 917**.



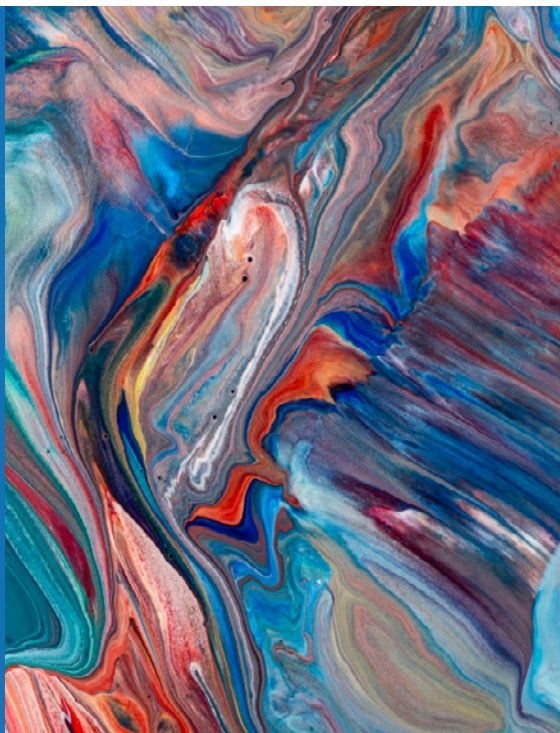
Wg danych Autism Europe, organizacji działającej na rzecz osób w spektrum, **1% populacji to osoby w spektrum autyzmu**.

Sytuacja osób w spektrum autyzmu w Polsce

Liczba osób w spektrum autyzmu będzie wzrastać. Już teraz tego typu zaburzenia są jedną z najczęstszych przyczyn niepełnosprawności u dzieci na świecie i w Polsce.

Wsparcie systemowe obecnie dotyczy głównie dzieci i młodych ludzi w wieku szkolnym – przykłady:

- Jednostki samorządowe otrzymują 9,5 krotnie wyższą kwotę finansowania na kształcenie ucznia posiadającego orzeczenie o potrzebie kształcenia specjalnego;
- Klasy i oddziały dla dzieci i uczniów z autyzmem są klasami najmniej licznymi (są dwukrotnie mniejsze niż dla dzieci z niepełnosprawnością intelektualną w stopniu umiarkowanym lub znacznym);
- W przedszkolach specjalnych i w klasach I–IV specjalnych szkół podstawowych, w maksymalnie czteroosobowych oddziałach zatrudnia się dodatkowo pomoc nauczyciela.



Po ukończeniu szkoły przez osoby z ASD szkoły, system nie gwarantuje im żadnych świadczeń niematerialnych, poza pobytem w domu opieki społecznej lub szpitalu psychiatrycznym. Wiele osób z autyzmem pozostaje w domu, wegetując i mieszkając ze starzejącymi się rodzicami.



Szczególne potrzeby osób w spektrum autyzmu, zwłaszcza wymagających intensywnego wsparcia, znikają z systemu pomocy społecznej, rehabilitacji, zawodowej. Warto też podkreślić, że osoby z ASD mają niewielkie lub zupełny brak potrzeb w zakresie dostępności architektonicznej, nie wymagają też specjalistycznego sprzętu, poza pomocami komunikacyjnymi.



Brak znajomości dokładnej liczby dorosłych osób z autyzmem w Polsce znacznie utrudnia wprowadzenie skutecznych regulacji prawnych i dostosowanie systemu wsparcia. Bez dokładnych danych trudno jest opracować adekwatne strategie i alokować odpowiednie środki finansowe.

Są one jednak konieczne, aby zwalczyć wykluczenie społeczne osób w spektrum i aby w Polsce przestrzegana była Konwencja o Prawach Osób Niepełnosprawnych.

Potrzebne formy wsparcia

- 1 Opracowanie narzędzi oceny funkcjonalnej**, które pomogą w klasyfikacji osób z ASD do poszczególnych poziomów wsparcia dedykowanego oraz ocena potrzeb i liczby osób na poszczególnych poziomach.
- 2 Zwiększenie dofinansowań dla placówek** dziennych i środowiskowych domów samopomocy, które potrzebują dodatkowej kadry, możliwości dostosowania warsztatów terapii zajęciowej oraz zakładów aktywności zawodowej. Dzięki temu będą mogły zapewnić realną dostępność do placówek dziennej opieki i pracy wspomaganiej.
- 3 Realna dostępność wsparcia asystenckiego** – zapewnienie osobom z ASD oraz ich rodzinom możliwości korzystania z całodobowej opieki poprzez dostosowanie warunków organizacyjnych i finansowych do ich potrzeb. W przypadku asystencji potrzebny jest mechanizm, który pozwoli na organizację wykonania tej usługi oraz zapewnienia zastępstwa w razie nieobecności asystenta.
- 4 Mieszkalnictwo** – zapewnienie, w ramach nowych zapisów ustawowych osobom z ASD adekwatnych form mieszkalnictwa, na przykład dla osób ze średnim poziomem samodzielności – dostępu do mieszkań chronionych i wspomaganych z odpowiednim poziomem wsparcia, dla osób, które nie są w stanie funkcjonować samodzielnie – kilkuosobowych społeczności.

Iceland
Liechtenstein
Norway



**Active
citizens fund**

35 LAT
**RZECZNIK PRAW
OBYWATELSKICH**
1988 – 2023



Kampania realizowana jest w ramach projektu: „Zrozumieć i wspierać – ochrona praw osób z autyzmem”, finansowanego przez Islandię, Liechtenstein i Norwegię z Funduszy EOG w ramach Programu Aktywni Obywatele – Fundusz Regionalny.

Honorowy Patronat nad organizowaną w ramach kampanii konferencją, pt.: „Autyzm – wykluczenie po 24 roku życia?” objął Rzecznik Praw Obywatelskich Marcin Wiącek.

Patroni i ambasadorzy

Kampania jest objęta Patronatem Honorowym Marszałka Województwa Małopolskiego Witolda Kozłowskiego oraz Prezydenta Miasta Krakowa Jacka Majchrowskiego.

Patroni
instytucjonalni

 MAŁOPOLSKA

 Kraków

 Instytut Praw Pacjenta
i Edukacji Zdrowotnej

 Porozumienie
Autyzm Polska

 Rzecznik Praw Pacjenta

Patroni
medialni

 WP

 rynekzdrowia.pl

 HELIOS

 Kraków.pl

 NOWY ŚWIAT
RADIC

Patroni
wspierający

 PLANET
PARTNERS

 cafe ole

 KRAKRA
FILMS

 KML
KOMUNIKACJA MIEJSKA GOMANNI Sp. z o.o.

 arriva

 SKM

KONTAKT DLA MEDIÓW

Katarzyna Czarnecka-Żołnierczuk
k.zolnierczuk@planetpartners.pl
(+48) 690-014-588

KONTAKT Z FUNDACJĄ

Fundacja Wspólnota Nadziei
biuro@farma.org.pl
(+48) 606-837-302

Więckowice, ul. Ogrodowa 17,
32-082 Bolechowice